



**Система непрерывной  
подачи чернил (СНПЧ) с  
двухполостными капсулами  
на принтеры и МФУ  
производства фирмы *Canon***

## **Модель СНПЧ «2P-Canon-5-Pro»**

**Перечень моделей принтеров и МФУ, в которые устанавливается  
данная СНПЧ.**

***Canon IP-3300, Canon IP-4200, Canon IP-3600  
Canon IP-4300, Canon IP-4500, Canon IP-4600,  
Canon IP-4700, Canon IP-4840, Canon IP-5000,  
Canon IP-5200, Canon IP-5300, Canon MP-610,  
Canon MP-540, Canon MP-550, Canon MP-560,  
Canon MG-5140, Canon MG-5240, Canon MG-6240***



## Инструкция по установке СНПЧ на принтеры Canon, с 5-ю картриджами

### 1. Извлечение картриджей

Переведите каретку картриджей в положение замены картриджей. Извлеките картриджи из отсека. В таком положении выдерните шнур питания из розетки. Внимание! Перед приклейкой клипс для шлейфа, протрите места крепления клипс, мощным средством для стекла или спиртом.

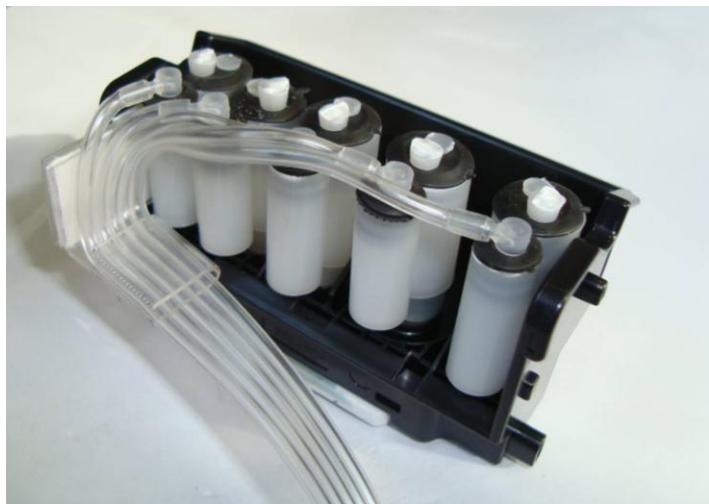
### 2. Подготовка к установке.



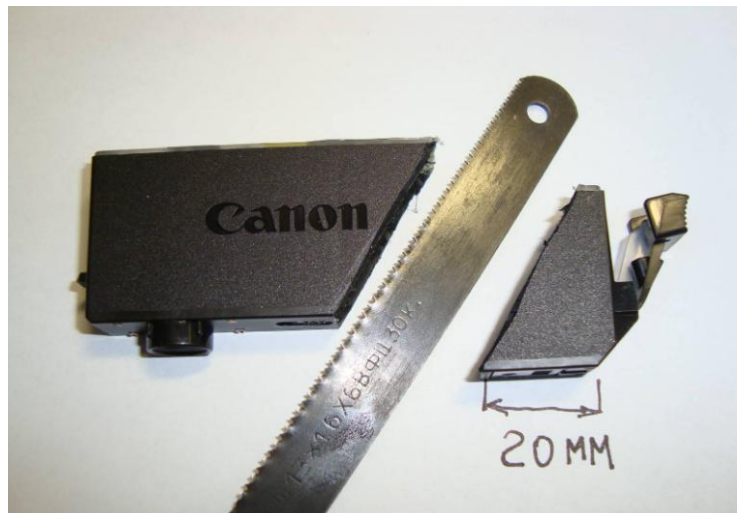
2.1. Извлеките головку из каретки. Пинцетом снимите с чернильных штуцеров резиновые манжеты.



2.2. Шприцем накапайте в капсулу воды, для обеспечения лёгкого надевания капсулы на штуцер печатающей головки (ПГ).



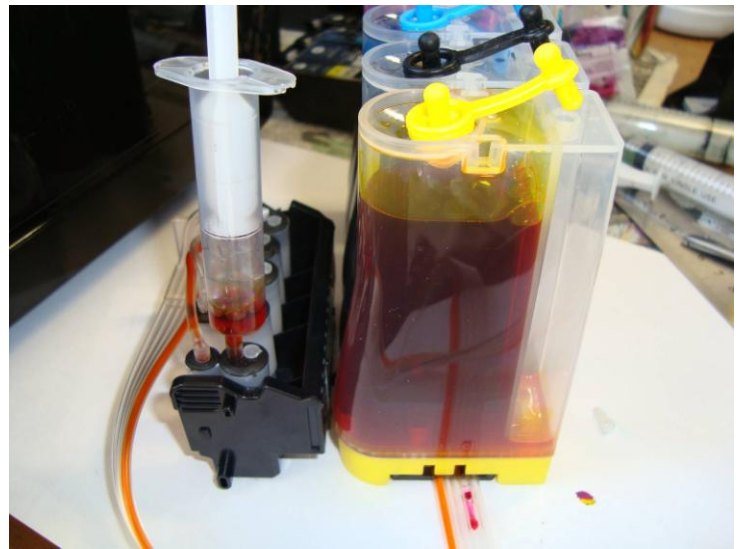
2.3. Слева, на боковую внутреннюю стенку ПГ, крепим клипсу для шлейфа, надеваем на штуцеры капсулы, по цветам. При установке капсул, немного покачивайте их. Если при установке манжета капсулы «закусится», будет подсачиваться воздух, и принтер не будет печатать.



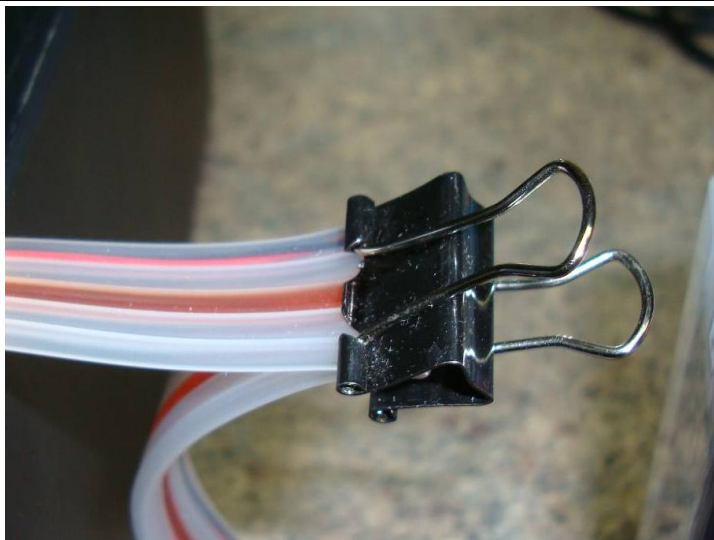
2.4. Возьмите полотно из набора, и распилите картридж, как показано на фото. Это нужно для того, чтобы принтер «нашёл» СНПЧ.



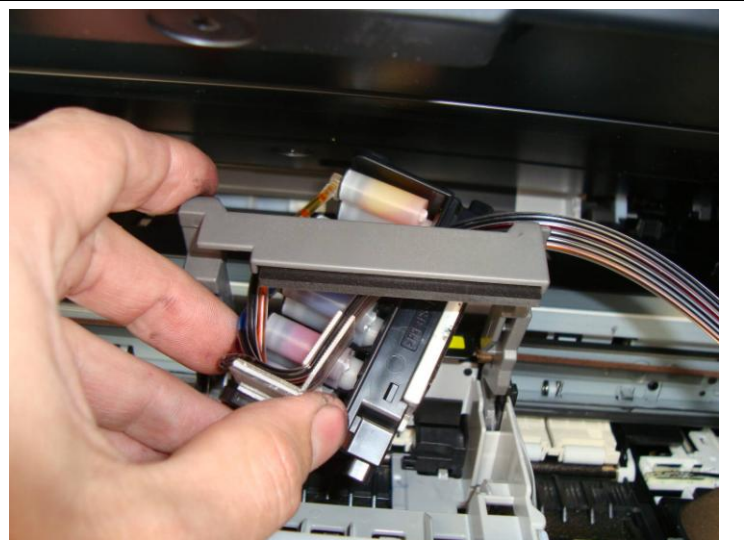
2.5. Закройте пробкой маленькое отверстие, залейте в доноры чернила через лейку. Повторите для всех цветов.



2.6. Извлеките пробку из капсулы, вставьте шприц, и потяните чернила из доноров. Тяните не спеша, в течение 1 минуты.



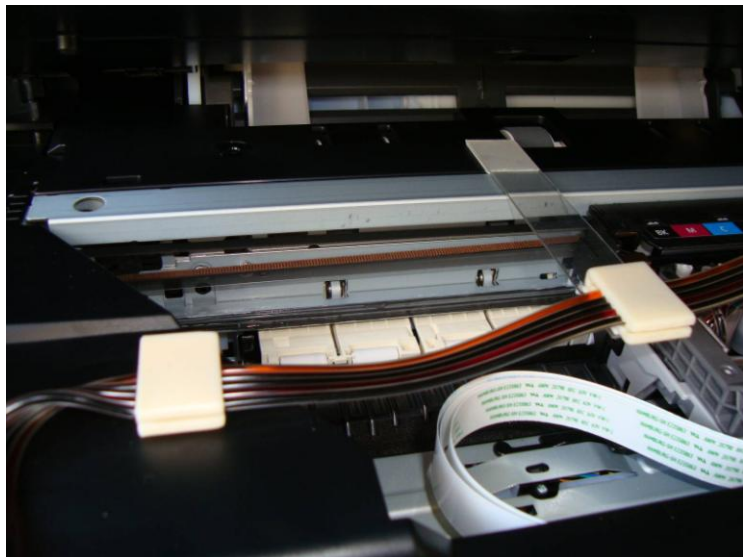
2.7. При появлении чернила в шприце, остановитесь, пережмите шлейф прищепкой, вытащите шприц, закройте отверстие пробкой. Снимите прищепку. Повторите заправку для других капсул.



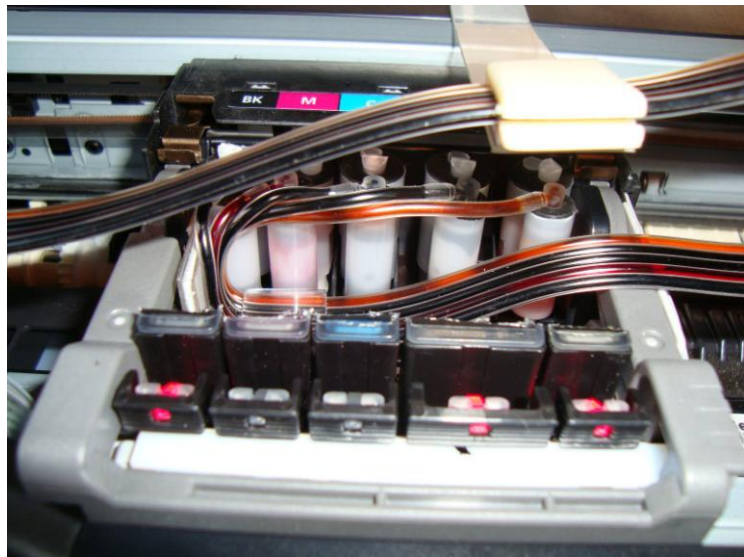
2.8. Просуньте ПГ сквозь запорный рычаг, и установите ПГ на своё место.

### 3. Прокладка чернильного шлейфа.

Для дальнейшей установки вам потребуется держатели для шлейфа. Возьмите линейку и отметьте на станине принтера соответствующие метки. Места приклеивания клипс протрите ватным тампоном, смоченным спиртом, или легко испаряющимся моющим средством, например Мистер Мускул для стекла. Установите клипсы напротив поставленных меток.



3.1. Для МФУ установите центральный держатель как на фото, левее ролика подачи, на левой половине внутренней крышки закрепите клипсу.



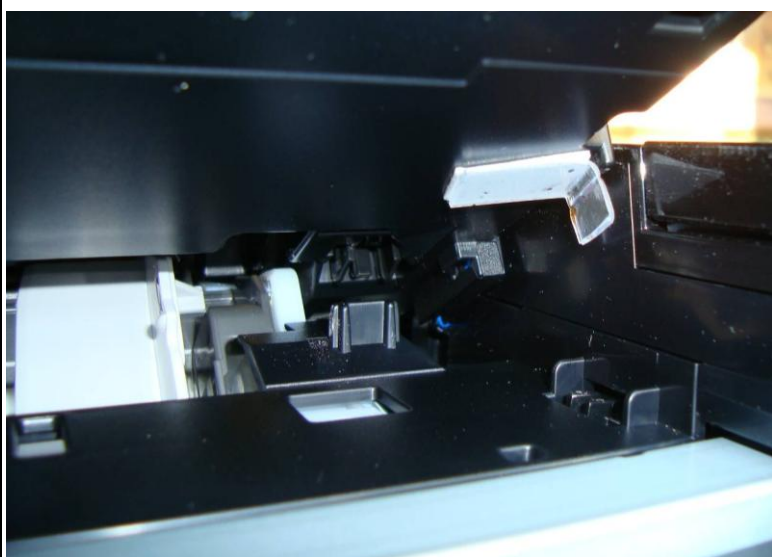
3.2. Сделайте петлю из шлейфа, поставьте отрезки картриджей по цветам, в каретку. Подвигайте каретку вправо и влево, шлейф должен делать плавные переходы, не натягиваясь и не провисая избыточно.



3.3. Закройте фотодатчик, непрозрачной изоляцией, таким образом вы избавитесь от назойливых сообщений о замене картриджа.



3.4. Закрепите на внутренней крышке, под сканером упоры, справа и слева, для предотвращения зажима шлейфа при печати. Синие крышки на фото.



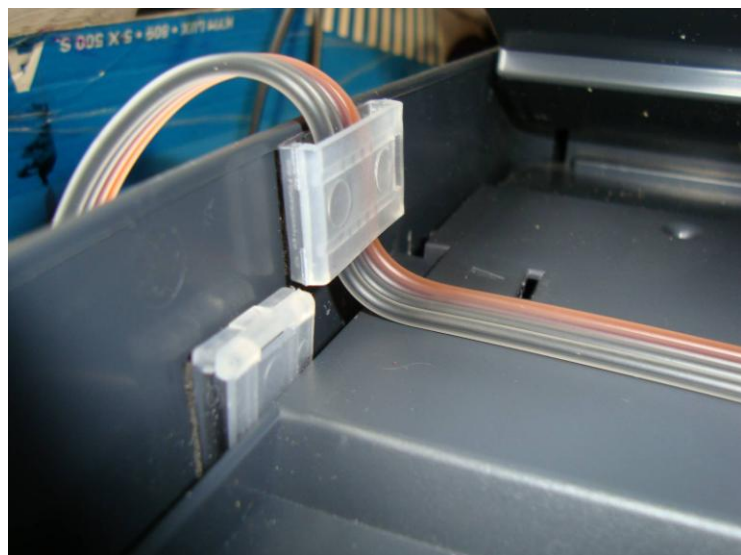
3.5 Справа, под сканером есть датчик открытия сканера, укрепите удлинитель датчика на нижней стороне рядом с уже имеющимся выступом.



3.6. Закрепите на внутренней крышке, слева, зажимы для шлейфа.



3.7. Нажмите отвёрткой на фиксирующий зажим боковой панели. Оттяните левую боковую крышку.

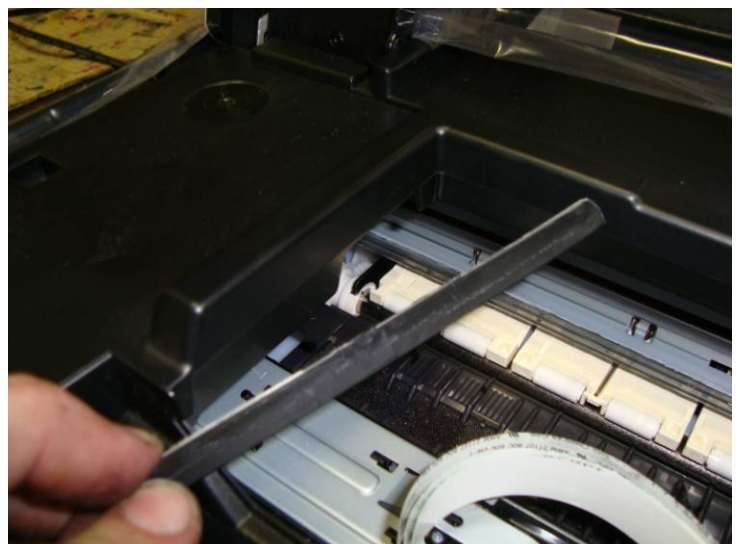


3.8. Вставьте в образовавшийся зазор распорку, для предотвращения зкусывания шлейфа при опускании блока сканера.

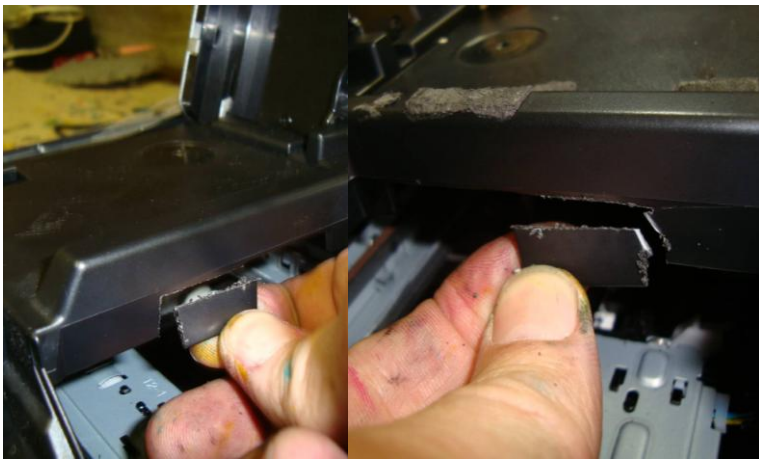
Ниже примеры крепления для принтеров.



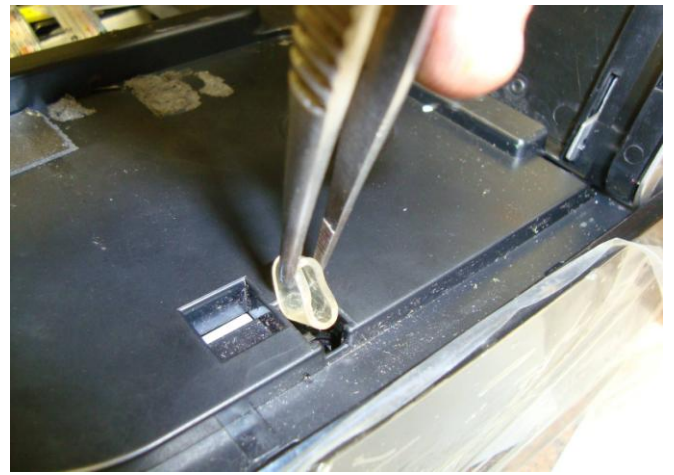
3.9. Для принтера выламываем внутренние перегородки, на верхней крышке. Слева и справа.



3.10. Этот упор не несёт никакой нагрузки, являясь усилителем жёсткости.



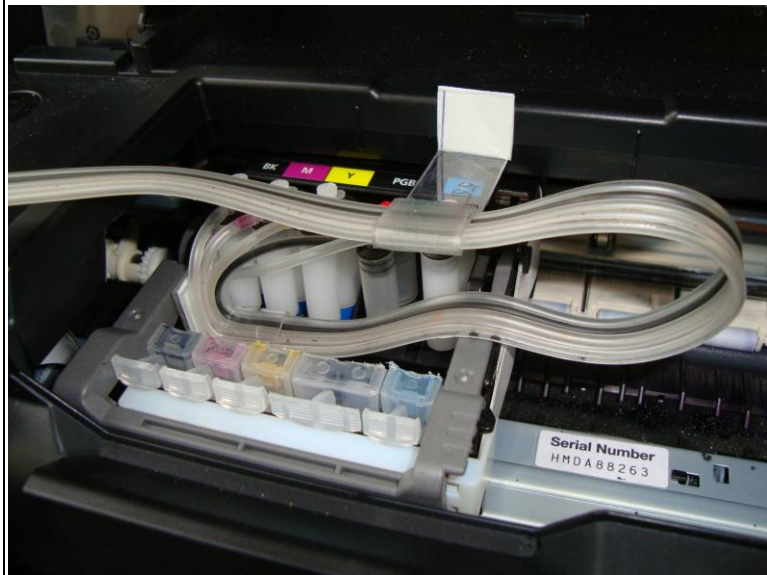
3.11. Полотном из набора спиливаем лишнюю часть на верхней крышке корпуса. В выемке картриджного отсека. Слева и справа.



3.12. При помощи куска трубки или поролона, или сложенной бумаги, блокируем датчик открытия крышки.



3.13. Для принтера установите упор, на корпусе, посередине, над кареткой, проверьте заранее, положение крепления.



3.14 Установите отрезки картриджей в каретку по цветам. Подвигайте каретку вправо и влево, проверьте положений шлейфа в крайних позициях. Шлейф не должен сильно натягиваться, или провисать.



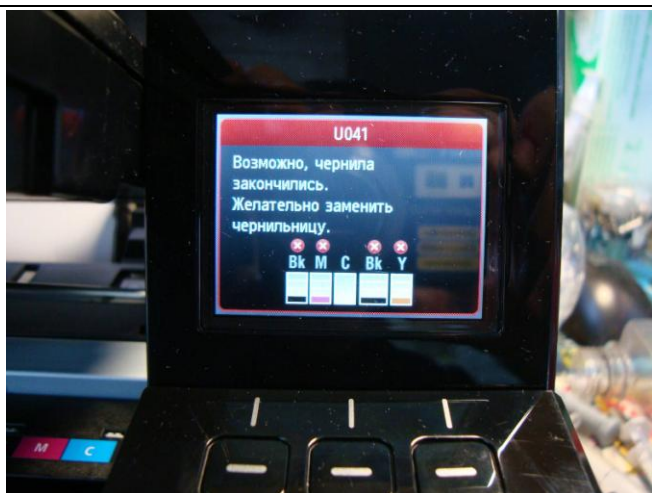
#### 4. Балансировка системы.

После заполнения капсул чернилами, дополнительной балансировки системы не требуется. Самое важное условие для нормальной работы СНПЧ и принтера в целом, это установка доноров на одной плоскости с принтером. В некоторых случаях, при очень жаркой летней погоде, при печати принтера с капанием чернил на бумагу, потребуется подложить под принтер подставку высотой 2-7 см. Высота эта подбирается экспериментальным методом, постепенно увеличивая подставку под принтер. Никогда при перевозке или хранении не ставьте доноры выше принтера, такое положение доноров приведёт к вытеканию чернил внутрь принтера, и выходу последнего из строя. При перевозке закройте воздушные отверстия

пробкой, и пережмите прищепкой чернильный шлейф возле доноров.


#### 5. Включение и работа.

Перед включением принтера установите каретку в положение замены картриджей, потом включите принтер в сеть. После инициализации, принтер, возможно, сделает прокачку печатающей головки, или из утилиты устройства произведите «чистку печатающей головки», после чего сделайте предложенную «проверку дюзов». Просмотрев тест, убедитесь в качестве напечатанного образца, если есть пропуски, произведите дополнительную прочистку и оставьте принтер на 4-12 часов, для выхода воздуха из полости ПГ.



5.1. При включении с пустыми картриджами устройство выдаст похожее сообщение. Нажмите и отпустите кнопку «ОК». Принтер продолжит дальнейшую работу.



5.2. При ошибке «163» нажмите и удерживайте кнопку «красный треугольник в круге» 8 секунд, после чего принтер продолжит работу, с сообщением о закончившихся чернилах, при необходимости проделайте процедуру, для каждого цвета отдельно. 

Для нормальной работы устройства помните: не располагайте устройство на открытом солнце, перегрев вызовет вытекание чернил через верх доноров, и пропуски в печати, а также капание чернил на бумагу, при печати. Печатайте не реже 1 раза в 2 недели, такие требования обусловлены

предупреждением преждевременного засыхания чернил в ПГ. Используйте только качественные чернила от проверенных производителей. Плохие чернила забьют ПГ и выведут принтер из строя.

### **6. Какие чернила?**

Мы рекомендуем Вам чернила проверенные нами и потребителями, и получившие максимальные отзывы. Чернила Master Ink CUV-800/820 – антиультрафиолетовые чернила с высокой стойкостью к выцветанию, и абсолютной совместимостью с печатающей головкой. Эти чернила Вы можете купить в нашем интернет - магазине.

### **7. Что делать если что-то не получается?**

Для таких случаев нашей компанией был создан специальный форум, где мы в онлайн-режиме решаем проблемы с установкой. Мы ждём Вас: <http://www.mastersnp4.com> .